



espacio público
premio europeo 2010

Resultados del Premio Europeo del Espacio Público 2010

PREMIO EX AEQUO



Open-Air-Library

Magdeburg [Alemania] 2009

INICIO DEL PROYECTO: 2005

INICIO DE LAS OBRAS: 2008

SUPERFICIE: 488 m²

COSTE: 325.000 €

AUTORES:

KARO* with Architektur+Netzwerk

PROMOTORES:

Bürgerverein Salbke-Fermerleben-Westerhüsen e.V.

City of Magdeburg Department of Building and

Construction

Como tantas otras zonas urbanas de Alemania Oriental, el distrito de Salbke, al sureste de Magdeburgo, está inmerso en una profunda decadencia física y social. El paro es elevado y su paisaje postindustrial está poblado de fábricas abandonadas, solares yermos y un gran número de comercios y viviendas desocupados. En este contexto, el solar de la antigua biblioteca del distrito vio nacer en 2005 un experimento urbanístico denominado “Ciudad en pruebas” y promovido por los propios residentes.

El local abandonado de una tienda adyacente sirvió como taller para organizar una colecta de libros y para elaborar, en un proceso participativo cercano y abierto, el programa de necesidades y el diseño de una nueva biblioteca al aire libre. Se reunieron cerca de veinte mil volúmenes y, con más de mil cajas de cerveza, se construyó sobre el solar una maqueta a escala 1:1 de la propuesta resultante, que acogió un pequeño festival de lectura y poesía. El éxito de la iniciativa sirvió para lograr del Gobierno federal los fondos necesarios para construir el equipamiento, inaugurado en 2009. Las piezas prefabricadas de la fachada de un edificio de los años sesenta recién derribado conforman un muro espeso que contiene los estantes para los libros. El muro abraza un espacio verde en el que se puede leer al aire libre y culmina en un cuerpo más alto que contiene una cafetería y un escenario en el que se interpretan obras de teatro de la escuela primaria, lecturas públicas y conciertos de bandas jóvenes.

Abierto las 24 horas, el equipamiento está autogestionado por los propios residentes que, sin registro ni control, toman y devuelven los libros libremente. A pesar de haber sufrido ya algún acto de vandalismo que da fe de la dureza del entorno, la joven biblioteca funciona a pleno rendimiento. Los vecinos han tomado el control de un espacio degradado para convertirlo en un innovador lugar de encuentro que, con una potente carga icónica, se erige como el emblema de un futuro mucho más prometedor para Salbke.



Den Norske Opera & Ballett

Oslo [Noruega] 2008

INICIO DEL PROYECTO: 2000
INICIO DE LAS OBRAS: 2003
SUPERFICIE TOTAL: 38,500 m²
COSTE TOTAL: 500,000,000 €

AUTORES:

Snøhetta

PROMOTORES:

Statsbygg

Situado en un ancón del fiordo de Oslo, el barrio portuario de Bjørvika es el centro histórico de la capital noruega. Pese a su centralidad, a finales del siglo xx las grandes infraestructuras construidas para dar apoyo a la actividad mercantil del puerto terminaron por segregarlo del resto del tejido urbano y por convertirlo en un lugar marginal y degradado. Con el cambio de siglo, el Gobierno noruego decidió transformarlo en un barrio emblemático y concurrido que articulara la relación entre la ciudad y el fiordo. El primer escalón de esta transformación tenía que venir dada por la construcción del palacio de la ópera en un muelle adyacente a una autopista con intenso tráfico rodado y al haz de vías que llega a la estación central.

Accesibles a través de una pasarela peatonal que cruza la autopista adyacente, las cubiertas del nuevo palacio forman una serie de planos suavemente inclinados que emergen de las aguas del puerto y se elevan por encima de la sala de conciertos. Son plenamente transitables y están revestidas con placas de mármol de Carrara blanco. Su disposición genera varios espacios aptos para pasear, celebrar espectáculos al aire libre y contemplar espléndidas vistas sobre la ciudad y el fiordo.

Independientemente de la actividad que se esté realizando en el interior del edificio, sus cubiertas se han convertido en un atractivo y concurrido lugar de reunión. El dulce encuentro de sus planos inclinados con el agua ofrece a los visitantes la sensación de estar en una playa. La elevación que adquieren como resultado de esa inclinación les ofrece un espléndido mirador sobre la ciudad y el paisaje. La pendiente que permite alcanzar estos atributos, sin embargo, no supone la aparición indiscriminada de elementos de protección, sino que se despliega con toda naturalidad respetando la libertad y la inteligencia de los peatones. Con la majestuosa presencia de un iceberg, el nuevo palacio se erige como el símbolo de un nuevo Bjørvika que preside dignamente el encuentro entre la ciudad y el fiordo.

MENCIONES ESPECIALES



Urban Activators: theater podium & brug Grotekerkplein

Rotterdam [Holanda] 2009

INICIO DEL PROYECTO: 2005
INICIO DE LAS OBRAS: 2008
COSTE TOTAL: 1,150,500 €
SUPERFICIE TOTAL: 10,000 m²

AUTORES:

Atelier Kempe Thill architects and planners

PROMOTORES:

Rotary Club Rotterdam Noord, foundation 'Grotekerkplein', OBR Rotterdam

Los bombardeos de la Segunda Guerra Mundial hundieron casi todas las construcciones que rodeaban la Grotekerkplein, la antigua plaza mayor de Rotterdam. A pesar de su privilegiada posición entre la catedral de Laurenskerk y el canal de Delftsevaart, la mediocridad de los edificios adyacentes construidos durante la posguerra le confirió un carácter de patio de atrás.

Con el ánimo de activar programáticamente este espacio apagado y carente de atractivos, se ha insertado un pabellón destinado a la representación de obras teatrales. Presenta un volumen prismático que transcurre paralelamente al canal y cierra el lado occidental de la plaza. Consta de dos núcleos cúbicos que reposan sobre un podio y soportan una losa de 50 cm de canto y 30 m de luz. El resultado es un gran pórtico horizontal que enmarca un escenario abierto hacia ambos lados. Una cortina deslizante de 70 m de largo que cuelga del perímetro de la cubierta permite que las representaciones se dirijan hacia la plaza o hacia el canal e incluso que se tapen al mismo tiempo ambos lados para conformar un aula cerrada. Los núcleos laterales contienen un almacén, un baño y un camerino para los artistas.

Aparte de equipar la plaza con un nuevo foco de eventos públicos, el pabellón se erige como un cuerpo ambivalente que tan pronto puede actuar como un límite opaco que refuerza el perímetro de la Grotekerkplein como convertirse en un dintel que conecta significativamente con el Delftsevaart.



Paseo Marítimo de la Playa Poniente

Benidorm [España] 2009

INICIO DEL PROYECTO: 2002
INICIO DE LAS OBRAS: 2006
COSTE TOTAL: 10,620,000 €
SUPERFICIE TOTAL: 40,000 m²

AUTORES:

Office of Architecture in Barcelona

PROMOTORES:

Generalitat Valenciana - Ajuntament de Benidorm

Con un kilómetro y medio de longitud, el paseo de la playa de poniente transcurría paralelamente a cuatro carriles de tráfico rodado y una hilera de aparcamientos en superficie. Una intervención de los años setenta lo cubrió con un pavimento mediocre y lo resiguió con una pesada balaustrada de hormigón de 1,2 m de altura que entorpecía sensiblemente la

visión del mar. El acceso a la arena de la playa sólo tenía lugar cada doscientos metros, a través de ostentosas escaleras imperiales.

El nuevo paseo reduce la superficie urbanizada y constituye una compleja franja de transición entre la ciudad y el mar. Se estructura sobre una sinuosa sucesión de muros de hormigón blanco que delimitan terrazas, jardineras y rampas. Presentan una geometría aparentemente caprichosa de superficies regladas cóncavas y convexas que en realidad responden a un estricto sistema modular. La jardinería y el juego colorista del pavimento llenan los lienzos que separan los muros en su ir y venir ondulante. Se han reducido a dos los carriles de tráfico rodado y se ha construido un aparcamiento que recorre longitudinalmente el subsuelo. Se han eliminado las barreas arquitectónicas y se ha mejorado sensiblemente la accesibilidad a la playa a través de un buen número de escaleras y rampas.

Cada vez más, Benidorm se postula como un paradigma urbano dentro de la industria masiva del turismo. Su extremada densidad se concentra en una porción de suelo que resulta significativamente pequeña en comparación con las grandes extensiones de territorio que consumen otros modelos más dispersos, de ocupación esporádica y mantenimiento casi inviable. Es precisamente la densidad lo que permite concentrar grandes inversiones públicas en intervenciones como ésta. Sus formas coloristas y ondulantes, teñidas de reminiscencias de los jardines de Gaudí o de Burle Marx, despliegan una potencia icónica que abraza con fuerza los rascacielos del frente marítimo para ordenarlos en un cuerpo unitario.



Passage 56 / espace culturel écologique

París [Francia] 2009

INICIO DEL PROYECTO: 2006

INICIO DE LAS OBRAS: 2007

COSTE TOTAL: 90,000 €

SUPERFICIE TOTAL: 200 m²

AUTORES:

atelier d'architecture autogérée

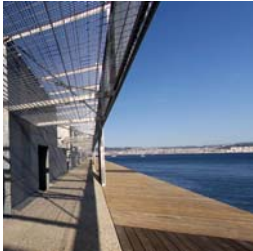
PROMOTORES:

atelier d'architecture autogérée

La rue Saint Blaise recorre el 20º arrondissement, un barrio caracterizado por su densidad urbana y su diversidad cultural. El proceso de degradación que ha sufrido este eje peatonal en los últimos años ha supuesto la pérdida de usos públicos, el cierre de comercios, la segregación social y la inseguridad de los niños y la gente mayor. En el número 56 de la misma calle había un pasaje que fue cortado en los años ochenta a raíz de la construcción de un bloque residencial. Desde entonces, este espacio no edificable había permanecido cerrado y abandonado.

En una inusual asociación entre administración pública, organizaciones locales, profesionales y residentes, se organizó una consulta abierta para debatir públicamente las sugerencias, las posibilidades y los recelos que despertaba el lugar. De ahí surgió la idea de crear un espacio de gestión colectiva que pudiera alojar encuentros, proyecciones, talleres, juegos, intercambios comerciales y actividades que giraran en torno a la gastronomía y la horticultura. A través de un proceso participativo continuo y abierto, se elaboró un proyecto que fue construido con un coste mínimo y con el empleo de materiales reciclados recogidos por los propios vecinos. El resultado es una construcción de madera con cubierta ajardinada que contiene una oficina verde y que cuelga entre los dos edificios que bordean el pasaje para constituir un dintel entre el espacio público y un nuevo jardín con parcelas de cultivo colectivo. El conjunto cuenta con paneles solares, baños de compost y un sistema de recogida y acumulación de aguas pluviales, de modo que produce casi toda el agua, el compost, los alimentos y la energía que consume.

El Passage 56 refuerza la idea de que el espacio público no culmina en la construcción física de un objeto diseñado, sino que se desarrolla de forma continuada en una producción social, cultural y política. Ahí el cliente no precede a la intervención, sino que emerge paulatinamente en el grupo de usuarios que la gestiona, como una prueba irrefutable de que las prácticas ecológicas cotidianas pueden transformar las actuales relaciones espaciales y sociales en una metrópolis densa y culturalmente diversa.



Casetas de pescadores en el puerto

Cangas do Morrazo [España] 2008

INICIO DEL PROYECTO: 2003

INICIO DE LAS OBRAS: 2005

COSTE TOTAL: 1,200,000 €

SUPERFICIE TOTAL: 3,920 m²

AUTORES:

Irisarri + Piñera

PROMOTORES:

Puertos de Galicia

Ocupando estratégicamente una bahía de la ría de Vigo, el puerto de Cangas acoge una intensa actividad náutica y pesquera que no se contradice con la belleza del paisaje que lo rodea. Lo cierra por el sur un espigón formado por dos brazos rectilíneos que se encuentran en ángulo sumando un recorrido de más de quinientos metros de largo y que ofrecen una buena perspectiva de la ciudad desde el mar. En el muelle interior de este espigón están el club náutico, una carretera de tráfico rodado, un aparcamiento superficial y un amarre, mientras que el lado que se orienta hacia la ría está reseguído por un paseo peatonal y un dique de grandes bloques de piedra al que acuden a menudo los pescadores de caña.

El organismo que gestiona los puertos de Galicia promovió una intervención para dotar al espigón de una hilera de cuarenta casetas para pescadores acompañada de un nuevo paseo público. Construidas con planchas de acero galvanizado, las casetas permiten a los pescadores almacenar sus utensilios y contar con espacios exteriores de trabajo. La hilera de casetas queda interrumpida por diez pasos transversales que comunican el muelle interior, en el que están amarradas las embarcaciones, con el dique exterior, en el que se practica la pesca de caña. El paseo peatonal que resigue este dique y permite contemplar la actividad de los pescadores ha sido pavimentado con una tarima de tablas de madera.

A pesar de la especificidad de sus destinatarios, esta intervención dinamiza el espigón como espacio público y lo ordena en torno a una actividad atractiva a la vista de todo el mundo y profundamente arraigada en la realidad de Cangas. Las labores y los aparatos que despliega esta actividad popular invaden la estructura neutra y contenidamente minimalista de las casetas para darle un aspecto vivo y cambiante a lo largo del tiempo.

FINALISTAS



MadridRío

Madrid [España] 2009

INICIO DEL PROYECTO: 2005
INICIO DE LAS OBRAS: 2008
COSTE TOTAL: 350,000,000 €
SUPERFICIE TOTAL: 1,100,000 m²

AUTORES:

Burgos Rubio Garrido Porras y Lacasta, Burgos Rubio Garrido Porras y Lacasta, Burgos Rubio Garrido Porras y Lacasta

PROMOTOR:

Coordinación General de Proyectos Singulares, Ayuntamiento de Madrid



Eichbaumoper

Deutsch-Wagram [Austria] 2009

INICIO DEL PROYECTO: 2006
INICIO DE LAS OBRAS: 2008
COSTE TOTAL: 420,000 €
SUPERFICIE TOTAL: 1,000 m²

AUTORES:

raumlaborberlin/ www.raumlabor-berlin.de

PROMOTORES:

raumlaborberlin



Ulap-Platz

Berlin [Alemania] 2008

INICIO DEL PROYECTO: 2005
INICIO DE LAS OBRAS: 2007
COSTE TOTAL: 1,100,000 €
SUPERFICIE TOTAL: 13,000 m²

AUTORES:

Till Rehwaldt

PROMOTORES:

Abt. Städtebau und Projekte, Hauptstadtreferat, Berlin



Jardín vertical y plaza pública Delicias

Zaragoza [España] 2008

INICIO DEL PROYECTO: 2002
INICIO DE LAS OBRAS: 2007
COSTE TOTAL: 1,319,000 €
SUPERFICIE TOTAL: 1,786 m²

AUTORES:

Sicilia y Asociados

PROMOTORES:

Asociación de Vecinos Delicias "Manuel Viola"



Jardí del Museu Can Framis

Barcelona [España] 2009

INICIO DEL PROYECTO: 2007

INICIO DE LAS OBRAS: 2008

COSTE TOTAL: 7,354 €

SUPERFICIE TOTAL: 5 m²

AUTORES:

BAAS, Jordi Badia y EMF, Martí Franch

PROMOTORES:

Fundació Vila Casas. Layetana



Riverside Masterplan

Castleford [Reino Unido] 2008

INICIO DEL PROYECTO: 2003

INICIO DE LAS OBRAS: 2006

COSTE TOTAL: 3,650,000 €

SUPERFICIE TOTAL: 2,734 m²

AUTORES:

McDowell+Benedetti

PROMOTORES:

City of Wakefield Metropolitan District Council



Vabaduse väljak

Tallinn [Estonia] 2009

INICIO DEL PROYECTO: 1998

INICIO DE LAS OBRAS: 2008

COSTE TOTAL: 20,000,000 €

SUPERFICIE TOTAL: 11,000 m²

AUTORES:

Andres Alver, Veljo Kaasik, Tiit Trummal

PROMOTORES:

Tallinn City Government

Klaus Wailzer, Bulant & Wailzer /Wagner /

Fritsch



Campus des Comtes de Champagne

Troyes [Francia] 2009

INICIO DEL PROYECTO: 2003

INICIO DE LAS OBRAS: 2007

COSTE TOTAL: 26,848,700 €

SUPERFICIE TOTAL: 10,973 m²

AUTORES:

Intégral Lipsky+Rollet architectes

PROMOTORES:

Communauté d'Agglomération Troyenne



Lanternen/ Norwegian Wood

Sandnes [Noruega] 2008

INICIO DEL PROYECTO: 2006
INICIO DE LAS OBRAS: 2008
COSTE TOTAL: 1,400,000 €
SUPERFICIE TOTAL: 2,500 m²

AUTORES:

AWP+ Atelier Oslo

PROMOTORES:

Sandnes Kommune, Norwegian wood steering group



Rehabilitación de la Alameda de Hércules

Sevilla [España] 2009

INICIO DEL PROYECTO: 2005
INICIO DE LAS OBRAS: 2007
COSTE TOTAL: 11,934 €
SUPERFICIE TOTAL: 38 m²

AUTORES:

José Antonio Martínez Lapeña, Elías Torres Tur, arquitectos

PROMOTORES:

Gerencia de Urbanismo del Ayuntamiento de Sevilla



Remodelación del puerto

Malpica [España] 2009

INICIO DEL PROYECTO: 2005
INICIO DE LAS OBRAS: 2008
COSTE TOTAL: 2,843,240 €
SUPERFICIE TOTAL: 13,710 m²

AUTORES:

CreuseCarrasco arquitectos

Juan Creus Andrade, Covadonga Carrasco López

PROMOTORES:

Xunta de Galicia

Ente Público Portos de Galicia

Juan Antonio Rodríguez Pardo



Furtwänglergarten

Salzburg [Austria] 2009

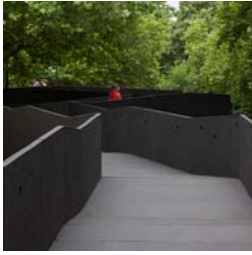
INICIO DEL PROYECTO: 2007
INICIO DE LAS OBRAS: 2008
COSTE TOTAL: 900.000,00 €
SUPERFICIE TOTAL: 5,000 m²

AUTORES:

Auböck + Kárász

PROMOTORES:

Municipality of Salzburg



NLA Skywalk

London [Reino Unido] 2008

INICIO DEL PROYECTO: 2008
INICIO DE LAS OBRAS: 2008
COSTE TOTAL: 55,200 €
SUPERFICIE TOTAL: 280 m²

AUTORES:

Carmody Groarke

PROMOTORES:

New London Architecture / London Festival of Architecture



Neubau der Domtreppe – Neugestaltung des Bahnhofvorplatzes

Köln [Alemania] 2008

INICIO DEL PROYECTO: 2001
INICIO DE LAS OBRAS: 2004
COSTE TOTAL: 6,500,000 €
SUPERFICIE TOTAL: 11,950 m²

AUTORES:

Schaller/Theodor Architekten BDA

PROMOTORES:

Stadt Köln, Amt für Stadtentwicklung und Statistik



Redesign of main square

Maria Saal [Austria] 2008

INICIO DEL PROYECTO: 2002
INICIO DE LAS OBRAS: 2007
COSTE TOTAL: 1,200,000€
SUPERFICIE TOTAL: 2,250 m²

AUTORES:

nonconform architektur vor ort

PROMOTORES:

Maria Saal Beteiligungs und Infrastruktur GmbH



Parque Verde do Mondego

Coimbra [Portugal] 2008

INICIO DEL PROYECTO: 1995
INICIO DE LAS OBRAS: 1997
COSTE TOTAL: 18,250,000 €
SUPERFICIE TOTAL: 230,000 m²

AUTORES:

MVCC - Mercês Vieira e Camilo Cortesão

PROMOTORES:

MVCC - Mercês Vieira e Camilo Cortesão



Paisatgisme de la línea 1 del TRAM

Alicante [España] 2009

INICIO DEL PROYECTO: 2005
INICIO DE LAS OBRAS: 2006
COSTE TOTAL: 5,200,000 €
SUPERFICIE TOTAL: 12,000 m²

AUTORES:

Eduardo de Miguel Arbonés, José M^a Urzelai Fernández

PROMOTORES:

Ente Gestor de la Red de Transporte y de Puertos de la Generalitat. Consellería de Infraestructuras y Transporte



Square and open air altar

Brezje [Eslovenia] 2008

INICIO DEL PROYECTO: 2005
INICIO DE LAS OBRAS: 2008
COSTE TOTAL: 478,000 €
SUPERFICIE TOTAL: 1,790 m²

AUTORES:

Zorec, Tepina

PROMOTORES:

Franciscan monastery Brezje



Reabilitari urbane centru istoric, faza1 – Piata Muzeului si strazi adiacente

Cluj-Napoca [Rumania] 2008

INICIO DEL PROYECTO: 2005
INICIO DE LAS OBRAS: 2006
COSTE TOTAL: 363,764 €
SUPERFICIE TOTAL: 5,050 m²

AUTORES:

clujnapoca cityhall, tirrena-garboli

PROMOTORES:

clujnapoca city hall